

渔港守夜人

本报记者 王志浩 通讯员 李翔 李浩宇 邹训永



不眠的渔港



阿华说法

他带领民警徐博文和陶晨涛，一同前往国际水产城巡逻。“我们先去临街的海堤上走走。”他带着记者，熟门熟路地来到海堤边，“阿伯……阿婶……”地一路招呼着。此时，海堤上聚集着一群纳凉的群众，林华拉过一把凳子坐下，就和大伙聊开了。

“他这是在‘阿华说法’呢。”徐博文告诉记者，巡逻前半夜，林华都会抓住群众纳凉的时机普法。该所辖区内有近3000余艘船舶，渔船员因不懂法而打架、盗窃的情况并不少见。为此，该所策划推出“阿华说法”，通过真实的案例，在船舶出海作业前夕，对船员进行法治教育，增强船员的法律意识。

和大伙聊完，林华他们一路巡逻到国际水产城。

此时正是凌晨时分，水产城人头攒动，一派繁忙，不少渔货经销商正在抢货源。在鲜活交易区，150多个经营户门前，有人挑蟹，有人打包，许多小三轮车在码头和门店间来回穿梭，装车卸货。

“现在是渔船归港卸货、渔货交易最繁忙的时候。”林华一边说，一边和同事指挥现场车辆，与码头工作人员一起维护秩序。见部分卸了货的渔船占着码头不走，林华他们又耐心劝离……来来回回，他们的背上早已湿透。

见记者在拍照，正将渔船上的渔货搬到码头上的周师傅擦了擦额头的汗，向记者夸起了派出所的民警：“我们大半夜能安心做生意，多亏了他们。特别是今年，他们加大了巡逻力度，老百姓更放心啦！”

夜更深了，渔港也更热闹了，璀璨灯火映出林华他们忙碌的身影。日日夜夜间，他们就这样用脚步丈量渔港，用汗水诠释职责，为沈家门港点亮一盏不灭的“平安灯”。



喧闹的交易场景



渔货加工场

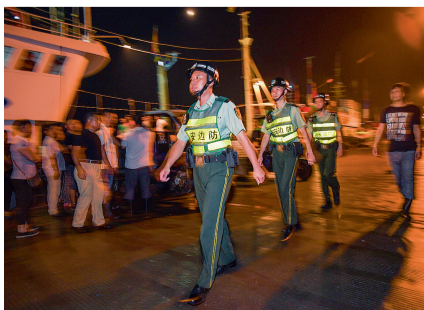
越夜越繁忙。凌晨时分，当人们大都进入梦乡时，有这样一群人，他们的工作才刚刚开始。

四处巡逻、维持秩序、服务渔民……虽是深夜，但工作量和白天比起来丝毫未减，可对舟山公安边防支队沈家门边防派出所的民警来说，这早已是家常便饭。

舟山市沈家门港，全国最大的渔港，东海渔场的中心，和秘鲁的卡亚俄港、挪威的卑尔根港并列世界三大渔港。每年，沈家门港的渔货吞吐量超过百万吨，居全国首位。8月1日开捕后，靠岸渔运船增多，渔货交易量一路攀升，而凌晨又是交易的高峰期，沈家门港因此成了一个不眠港。

沈家门边防派出所被誉为“渔都卫士”，本身就是舟山本岛最忙碌的边防派出所之一。随着渔市的日渐繁忙，所里官兵肩上的担子也越来越重。8月7日入夜，记者走进该所，体验他们渔港守夜人的忙碌工作。

林华是沈家门边防派出所一名年轻民警，当晚



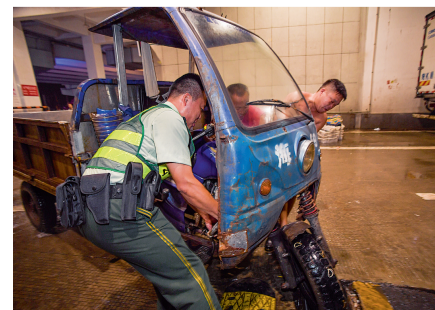
渔市巡逻



卸货后，疲惫不堪的渔船民就地打盹，巡逻民警不忘安全提醒



小纠纷即刻化解



施以援手