

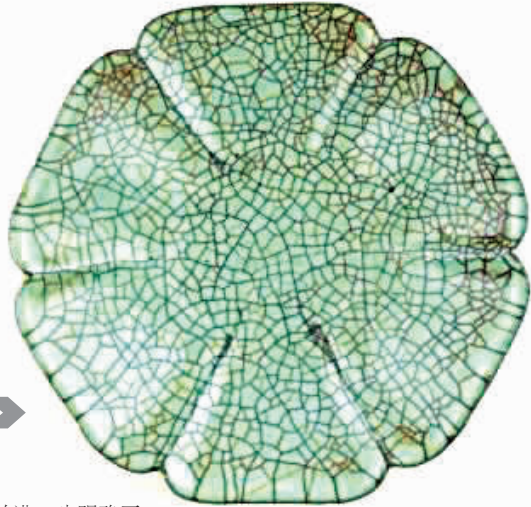
广 角

追问国宝哥窑瓷器毁损事故

故宫承认系工作人员操作失误 称尚未上报是为彻查

针对网上传传的“故宫员工摔碎宋代瓷器”一事,故宫博物院在经过一番“太极拳”般的回应后于7月31日改口,证实一件贵为国家一级文物的宋代哥窑瓷器珍品于7月4日在进行分析测试时因工作人员操作失误损坏。

故宫博物院表示,事发后已暂停全部测试工作,事故调查组对事故原因分析和整改措施提出了一些意见和建议,并对相关责任人的处理进行了初步讨论。相关情况说明文字显示,故宫博物院尚未将此事按要求上报有关主管部门。



【追问1】国宝如何损坏？

工作人员操作失误压碎瓷盘

7月30日下午,网友“龙灿”在新浪微博发帖,称故宫器物部在将一件国家一级文物宋代哥窑瓷器出库时,工作人员不慎失手将其摔碎。当晚,记者向故宫博物院求证此事,得到的答复是“已经看到这条微博,是否属实正在抓紧进行了解,一旦情况查明会尽快向社会公布”。

7月31日中午,故宫博物院向记者发来《关于宋代哥窑瓷器在测试过程中损坏的情况说明》。该情况说明称,7月4日上午约10时,故宫博物院古陶瓷检测研究室科研人员在古器物部提取的宋代哥窑青釉葵瓣口盘(一级乙)进行无损分析测试时发生文物损坏。

事发后,经过实验室科研人员查阅相关资料,对发生事故的设备进行检测,反复模拟实验过程,多次集体讨论,并请院外相关专家参与论证,分析事故原因,于7月21日形成了事故原因调查报告初稿。报告初步判定,造成事故的主要原因是实验室科研人员在仪器操作时存在失误,导致仪器内的样品台上升距离过大,使瓷器受到挤压而损坏。

【追问2】事故如何处理？

已初步讨论如何处理责任人

情况说明称,事故发生后,科研人员立即停止了仪器运行,保护现场,并向部门领导进行了汇报。故宫博物院相关部门负责人和主管院领导立即赶到现场处理,决定暂停实验室的全部测试工作,对该设备进行检测,随后成立了由相关院领导和部门负责人组成的事故调查组。

7月5日下午,调查组召开会议,听取了相关人员的情况汇报,对导致事故

的可能原因进行分析,并进一步明确了工作任务和进度。

在调查组成员分别对7月21日形成的事故原因调查报告进行审阅。7月26日,调查组专门就该报告进行了集体讨论,对其中的事故原因分析和整改措施提出了一些意见和建议,要求对报告进一步补充,以期尽快上报文化部和国家文物局。同时,对事故相关责任人的处理进行了初步讨论。

专家:教训严重

律师:个人难担责

“价值无法估计。”针对故宫文物受损事件,收藏专家、观复博物馆创办人及现任馆长马未都表示,宋代五大名窑出产的瓷器极具历史和收藏价值。其中,哥窑瓷器在国内留存数量有限,因此,每损坏一件都是莫大的损失。

“对于国家级文物,应该小心再小心。”马未都称,损坏的文物即使进行了修补,也不可能完全恢复原貌,价值大打折扣。

中国文物学会名誉会长谢辰生说,科研过程中损坏文物的事还从没有听说过,这是严重的教训。中国在这方面有严格的制度规定,任何人员不能随便碰珍贵文物,出现这样的事太令人心痛了。

《中华人民共和国文物保护法》规定:文物收藏单位工作人员因不负责任造成珍贵文物损毁的,依法给予行政处分,情节严重的,依法开除公职或者吊销其从业资格;构成犯罪的,依法追究刑事责任。

北京安园律师事务所的周温兵律师称,鉴定责任的关键要看相关科研人员是故意行为还是意外事件。如果是故意行为,要承担一定的赔偿责任。但文物价值较高,即使判定需要赔偿,科研人员可能也无力承担。

周温兵表示,故宫馆藏文物属于国家财产,发生损坏后,作为实际管理者,故宫可能存在一定程度的管理不当。具体的处理和赔偿事宜,可能会通过行政部门进行判定。

■据新华社、京华时报、法制晚报

【追问3】为何要进行测试？

五大名窑研究存在诸多难点

千年珍藏毁于一旦,网友纷纷对故宫博物院的“无损分析测试”提出质疑。情况说明对此亦作出回应,称鉴于宋代五大名窑的学术研究中长期存在诸多,难点问题,故宫博物院近年来将传统研究方法和现代科技手段相结合,逐步开

展检测、研究,以期推动其中一些重要问题的解决。

从去年开始,作为宋代官窑瓷器研究课题的一部分,故宫博物院已利用这台无损检测仪器顺利完成了对50余件陶瓷文物的分析测试工作。

【追问4】情况是否上报？

事故情况尚未上报主管部门

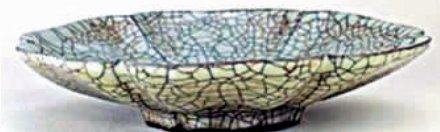
《中华人民共和国文物保护法》第48条规定:馆藏一级文物损毁的,应当报国务院文物行政部门核处理。其他馆藏文物损毁的,应当报省、自治区、直辖市人民政府文物行政部门核处理。

《国家文物局突发事件应急工作管理办法》则规定,国有文物事业单位应当在知道突发事件发生后或者应当知道突发事件发生后2小时内向所在地县级以上文物行政主管部门报告。如发生一级文物丢失或者损坏等情形,县级以上文物行政主管部门应当在接到报告2小时内,向同级人民政府和上级文物行政主管部门报告,并同时向国家文物局报告。

记者7月31日从文化部和北京市文物局了解到,他们均未收到有关报告。国家文物局工作人员则表示,有关问题现在还不能解答。

为何事故发生将近一个月后对相关消息仍秘而不宣?故宫博物院在情况说明中有如下表述:事故调查组要求全面、细致地开展调查工作,彻底查清事故原因,同时着手准备相关材料,待事故原因全部调查清楚后,按照国家有关规定上报文化部和国家文物局。

新闻链接：



【关于哥窑】

【国宝档案】

姓名:哥窑青釉葵瓣口盘

生日:宋代

体型:高4.1cm,口径20.2cm,足径7.5cm
特征:呈六瓣葵花式,浅腹,坦底。腹壁向里凸出6道棱线,圈足亦随腹壁起伏变化。通体施青灰色釉,釉面开细碎片纹。圈足露胎处呈黑褐色。造型优雅、大方,线条富于变化,为哥窑的代表作品。

哥窑青釉葵瓣口盘

片著称。其特征可归纳为:黑胎厚釉,紫口铁足,釉面开大小纹片。因宋代哥窑窑址至今尚未发现,今人只能从传世作品去解读哥窑历史。

故宫博物院官网“数字资料馆”数据显示,目前故宫博物院共藏有国家一级文物1797件,其中包括10件宋代哥窑精品。

买车险请拨中国人保专线

省心 省力 更省钱

400-1234567

或登录中国人保电子商务平台 www.epicc.com.cn

PKCC 中国人民财产保险股份有限公司

PKCC PROPERTY AND CASUALTY COMPANY LIMITED

客户:现在是不是通过飞信发彩信有奖品送的?我怎么参加?

10086:您好!是的。2011年7月15日--10月14日期间,您发送手机桌面助理以及飞信PC客户端彩信标签页的IDO活动专区提供的IDO彩信即可参加活动,活动分为三期,我们会根据发送量进行排名和评奖,您将有机会获得IDO钻饰项链、瑞士军刀等奖品。

客户:发IDO彩信有什么要求吗?

10086:您好!

1、只有发送活动网页提供的IDO彩信,才能视为有效参与;

2、通过手机转发等视为无效转发,无效转发不能获得活动参与资格;

3、“成功接收”的彩信才能参与活动评奖,如接收方的手机不支持接收彩信,系统将以发送失败处理;

4、参与活动客户的手机账户必须处于正常使用状态,即不存在欠费、呼入限制、停机等情况。

客户:怎么收费?

10086:您好!发送0.3元/条,接收免费。若您目前有飞信或手机桌面助理的免费彩信,通过各自的页面发送IDO彩信,同样免费,且为有效参与。

客户:奖品主要有哪些,怎样给我?

10086:您好!每期开奖后,系统会下发中奖短信通知,并告知兑奖相关事宜。用户也可以通过活动页面查询开奖和中奖情况。详情可登陆活动网站 http://mda.139.com/ido/index_mda.htm 或者 http://mda.139.com/ido/index_fe-tion.htm;

| 奖项设置 | 排名 | 获奖人数 | 奖品 |
|------|-----------|--------|---------------|
| 一等奖 | TOP1 | 1人/期 | IDO钻饰项链 |
| 二等奖 | TOP2-20 | 19名/期 | 瑞士军刀或玩偶随机发放 |
| 三等奖 | TOP21-120 | 100名/期 | MDA或飞信免费彩信30条 |

中国移动通信
CHINA MOBILE

移动通信专家

更多精彩、详细内容请登录浙江移动网站查询。
www.zj.10086.cn